

ZKGZL – 271/ 08 /2012

Lubartów, 20 września 2012 r.

## Zapytanie ofertowe

**na wykonanie raportu oddziaływania na środowisko inwestycji: „Budowa Zakładu Zagospodarowania Odpadów wraz zakupem niezbędnych maszyn i urządzeń” dla lokalizacji Rokitno w ramach projektu „Budowa nowoczesnego systemu gospodarki odpadami, rekultywacja nieczynnych składowisk oraz usuwanie azbestu na terenie gmin należących do Związku Komunalnego Gmin Ziemi Lubartowskiej” finansowanego ze środków: „Szwajcarsko - Polskiego Programu Współpracy”**

Postępowanie nie podlega ustawie z dnia 29 stycznia 2004 r. Prawo zamówień publicznych - wartość zamówienia nie przekracza wyrażonej w złotych kwoty 14.000 euro (art.4 pkt 8 ustawy).

### 1. Beneficjent (Zamawiający):

Związek Komunalny Gmin Ziemi Lubartowskiej  
ul. Lubelska 68, 21- 100 Lubartów  
NIP: 714-188-86-46, REGON: 432725102

### 2 .Przedmiot zamówienia

2.1. Przedmiotem zamówienia jest **wykonanie** raportu oddziaływania na środowisko inwestycji: „**Budowa zakładu zagospodarowania odpadów wraz zakupem niezbędnych maszyn i urządzeń**”.

### 2.2 Podstawa prawna

**Dokumenty powinny być sporządzone zgodnie z obowiązującym prawem t.j.**

Ustawa z dnia 3 października 2008 r. o udostępnianiu informacji o środowisku i jego ochronie, udziale społeczeństwa w ochronie środowiska oraz o ocenach oddziaływania na środowisko (Dz. U. 2008 nr 199, poz. 1227 z późn. zmianami).

Rozporządzenie Rady Ministrów z dnia 9 listopada 2004 r. w sprawie określenia rodzajów przedsięwzięć mogących znacząco oddziaływać na środowisko oraz szczegółowych warunków związanych z kwalifikowaniem przedsięwzięcia do sporządzenia raportu o oddziaływaniu na środowisko (Dz. U. 2004 nr 257, poz. 2573; ze zmianami: Dz. U. 2005 nr 92, poz. 769; Dz. U. 2007 nr 158, poz. 1105).

### **2.3. Szczegółowy zakres zamówienia**

#### **Usługa obejmuje:**

Sporządzenie Raportu Oddziaływania na Środowisko, uwzględniającego wszelkie aspekty oddziaływania inwestycji na środowisko, zgodnie z obowiązującym prawem.

Opis inwestycji zawarty jest w załączniku nr 3. – charakterystyce przedsięwzięcia.

#### **3. Wymagany termin realizacji zadania :**

30 dni od podpisania umowy o wykonanie zadania, (31.10.2012 r.).

#### **4. Wybór Wykonawcy**

Przy wyborze propozycji cenowej Zamawiający będzie kierował się kryterium :

**cena 100 %**,

Wybrany zostanie wykonawca, który zaoferuje najniższą cenę za realizację zamówienia.

#### **5. Wymagane dokumenty**

Propozycja cenowa ma zawierać następujące dokumenty :

a) formularz propozycji w/g załączonego wzoru,

b) kserokopia aktualnego wpisu dla prowadzonej działalności lub odpis z KRS sądowego, jeśli dotyczy,

c) udokumentowanie posiadania doświadczenia w zakresie świadczenia usług o podobnym charakterze – wykonywanie raportów oddziaływania na środowisko. W przeciągu ostatnich 2 lat oferent powinien zrealizować minimum 2 zlecenia polegające na sporządzeniu raportu oddziaływania na środowisko. Usługi należy wypisać zgodnie z załącznikiem nr 2.

#### **6. Opis sposobu obliczenia ceny w składanej propozycji cenowej:**

**6.1.** W cenę propozycji należy wliczyć:

a) wartość usługi określoną w oparciu o przedmiot zamówienia,

b) obowiązujący podatek od towarów i usług VAT , jeśli dotyczy.

**6.2.** Cena podana przez Wykonawcę jest ceną brutto obowiązującą przez okres umowy i nie będzie

podlegała zmianie. Podana cena zawiera wszystkie podatki, opłaty i koszty niezbędne do realizacji zamówienia.

**6.3.** Zamawiający nie dopuszcza składania ofert wariantowych.

#### **7. Miejsce i termin złożenia propozycji cenowej :**

**7.1.** Propozycję cenową należy złożyć w terminie **do dnia 27.09. 2012r. do godz. 15:30**

**w siedzibie Zamawiającego tj. Związek Komunalny Gmin Ziemi Lubartowskiej**

**ul. Lubelska 68, 21- 100 Lubartów**, w zaklejonej kopercie zaadresowanej do Zamawiającego z dopiskiem „**Oferta na sporządzenie ROŚ**”

**7.2.** Propozycja otrzymana przez Zamawiającego po terminie podanym powyżej zostanie zwrócona Wykonawcy bez otwierania. Oferta niespełniająca wymagań zamawiającego podanych w zapytaniu zostanie odrzucona i nie będzie podlegała ocenie, o czym wykonawca zostanie poinformowany.

**7.3.** Wykonawca może wprowadzić zmiany lub wycofać złożoną przez siebie propozycję przed terminem upływu jej składania.

**7.4.** Informacja o wyniku postępowania zostanie przekazana wykonawcom, którzy złożyli oferty oraz zamieszczona na stronie internetowej zamawiającego. Umowa z wybranym wykonawcą zostanie podpisana w terminie i miejscu wskazanym przez Zamawiającego. W przypadku odmowy zawarcia umowy przez wybranego wykonawcę Zamawiający wybierze następną w kolejności najkorzystniejszą ofertę.

**8.** Zamawiający zastrzega sobie prawo odstąpienia od realizacji zamówienia bez podania przyczyny oraz unieważnienie postępowania w przypadku, gdy zaproponowana cena przekroczy kwotę, jaką zamawiający może przeznaczyć na sfinansowanie zamówienia.

**9.** Osobą uprawnioną do kontaktów z Wykonawcami jest :

Krzysztof Grzegorzczuk , tel. 81 854 36 15, tel. 515 966 203

W załączeniu :

- *druk dla oferty cenowej.*
- *druk doświadczenia zawodowego*
- *karta charakterystyki inwestycji*

.....  
sporządził

.....  
zatwierdził

Załącznik nr 1

.....  
Pieczętka Wykonawcy,  
(nazwa, adres, tel, fax)

.....  
(miejsowość, data )

**Związek Komunalny Gmin**

**Ziemi Lubartowskiej**

ul. Lubelska 68

21-100 Lubartów

### OFERTA CENOWA

Odpowiadając na zaproszenie do złożenia propozycji cenowej na **wykonanie raportu oddziaływania na środowisko inwestycji: „Budowa Zakładu Zagospodarowania Odpadów wraz zakupem niezbędnych maszyn i urządzeń” dla lokalizacji Rokitno w ramach projektu „Budowa nowoczesnego systemu gospodarki odpadami, rekultywacja nieczynnych składowisk oraz usuwanie azbestu na terenie gmin należących do Związku Komunalnego Gmin Ziemi Lubartowskiej” finansowanego ze środków: „Szwajcarsko - Polskiego Programu Współpracy”** oferuję wykonanie w/w zadania zgodnie z wymogami przedstawionymi w zaproszeniu do złożenia propozycji cenowej za kwotę w wysokości :

brutto: ..... zł (słownie .....)

.....)

Planowany termin realizacji zamówienia to 30 dni od daty podpisania umowy (31.10.2012r.).

Oświadczam że:

posiadam niezbędną wiedzę i doświadczenie do wykonania zadania będącego przedmiotem zamówienia.

.....  
( podpis i pieczętka Wykonawcy )

Załącznik nr 2

.....  
Pieczęć Wykonawcy,  
(nazwa, adres, tel, fax)

.....  
(miejsowość, data )

**Doświadczenie**

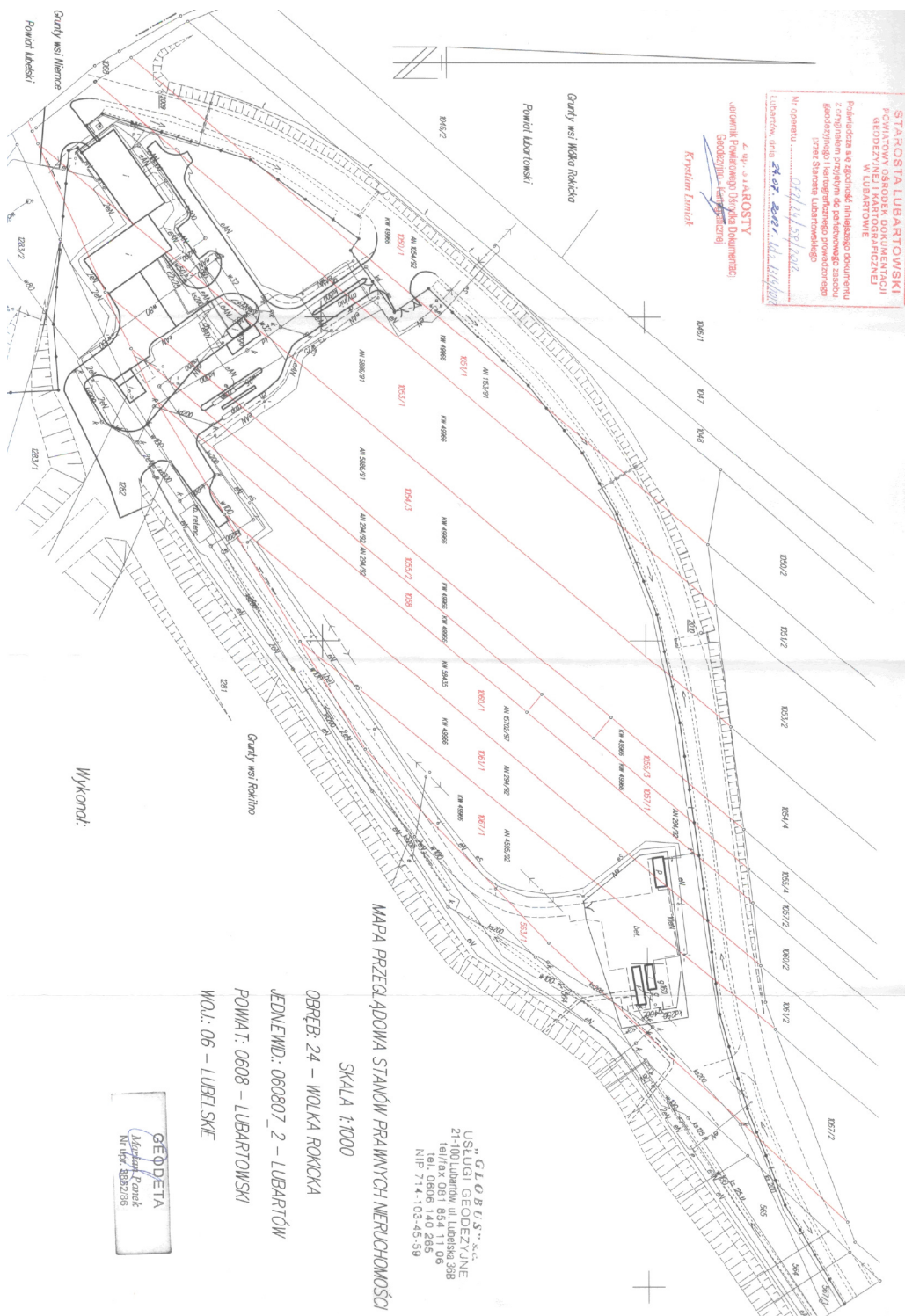
Lp.	Nazwa zadania	Kwota brutto za wykonanie	Okres realizacji

( podpis i pieczęć Wykonawcy)

**Karta charakterystyki inwestycji:  
Budowa zakładu zagospodarowania odpadów wraz zakupem niezbędnych maszyn i urządzeń**

**1. Lokalizacja planowanej Inwestycji**

Planuje się zlokalizowanie Zakładu Zagospodarowania Odpadów na terenie działki nr 1050/1, 1051/1, 1053/1, 1054/3, 1055/2, 1058, 1055/3, 1057/1, 1060/1, 1061/1, 1067/1, 563/1 w miejscowości Rokitno, gmina Lubartów, powiat lubartowski, województwo lubelskie.



## **2. Ilość odpadów**

Zakład Zagospodarowania Odpadów w Lubartowie obsługiwał będzie gminy członkowskie Związku Komunalnego Gmin Ziemi Lubartowskiej::

1. Gminę Lubartów
2. Gminę Miasto Lubartów
3. Gminę Niedźwiada
4. Gminę i Miasto Ostrów Lubelski
5. Gminę Ostrówek
6. Gminę Serniki

Docelowo ZZO w Rokitnie obsługiwał będzie 120 000 mieszkańców. Do obliczenia strumienia odpadów należy sprzyjać dane zawarte w Planie Gospodarki Odpadami dla Województwa Lubelskiego.

PGO można znaleźć pod linkiem:

[http://www.um.bip.lublin.pl/upload/pliki/WPGO\\_18\\_lipca\\_z\\_nr\\_uchwaly.pdf](http://www.um.bip.lublin.pl/upload/pliki/WPGO_18_lipca_z_nr_uchwaly.pdf)

### 3.. STAN PROJEKTOWANY ZZO W ROKITNIE – WARIANT I

#### Wstęp

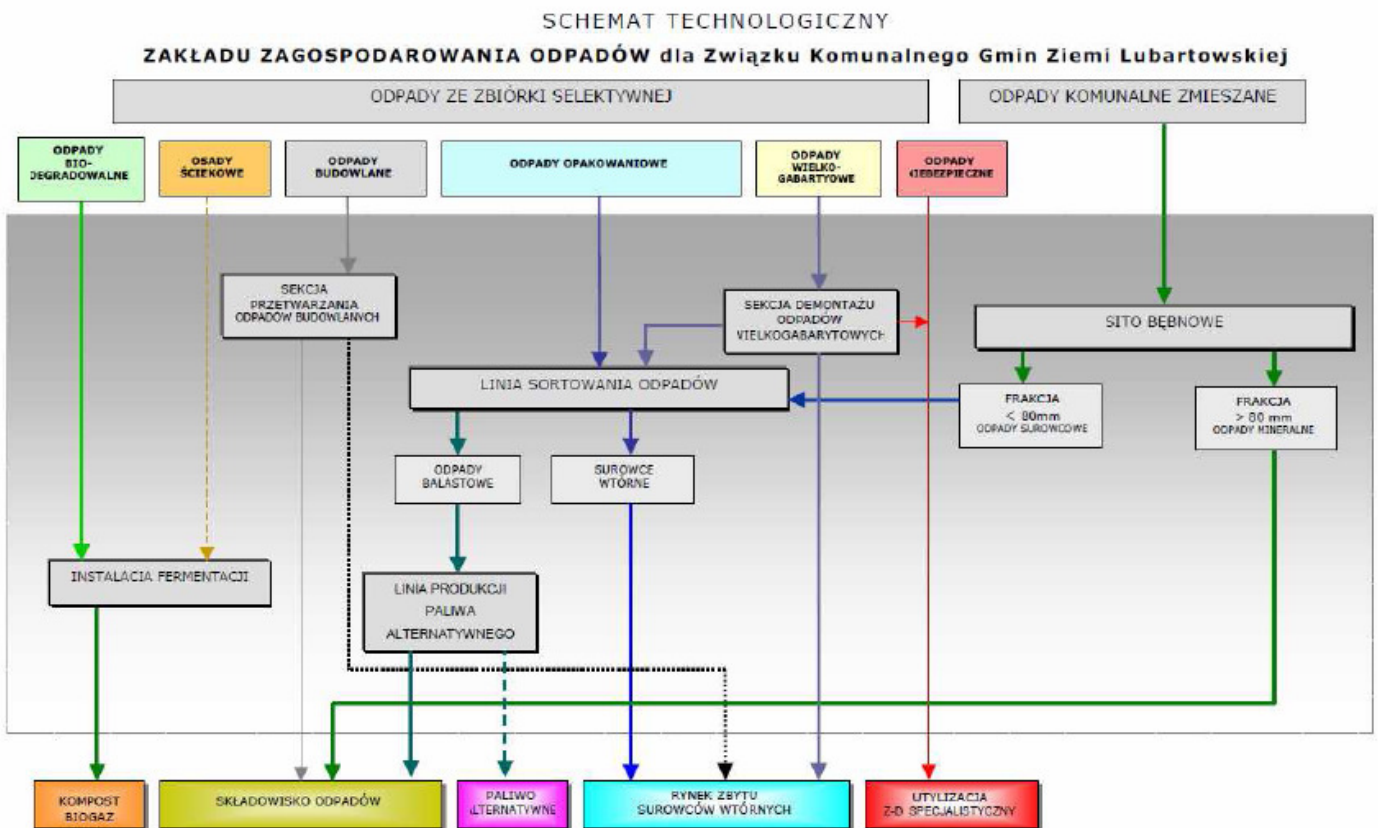
W wariantcie przedstawiono adaptację "Dokumentacji projektowej dla zadania inwestycyjnego

pn. Zakładu Zagospodarowania Odpadów na terenie Związku Komunalnego Gmin Ziemi Lubartowskiej w Lubartowie" wykonanej przez firmę Abrys Technika Sp. z o.o. z Poznania.

Wszystkie instalacje, rozwiązania technologiczne oraz opis technologiczny pochodzą z ww.

dokumentacji i zostały rozmieszczone dla planowanej inwestycji zlokalizowanej w miejscowości

Rokitno. Schemat technologiczny ZZO przedstawiono na poniższej rycinie.





### **Charakterystyka rozwiązań technicznych Zakładu Zagospodarowania Odpadów**

W ramach projektowanej budowy Zakładu Zagospodarowania Odpadów w Lubartowie przewiduje się:

- budowę sortowni odpadów komunalnych zbieranych nieselektywnie i selektywnie;
- budowę linii produkcji paliwa alternatywnego z frakcji palnej odpadów komunalnych;
- budowę instalacji fermentacji odpadów komunalnych ulegających biodegradacji i komunalnych osadów

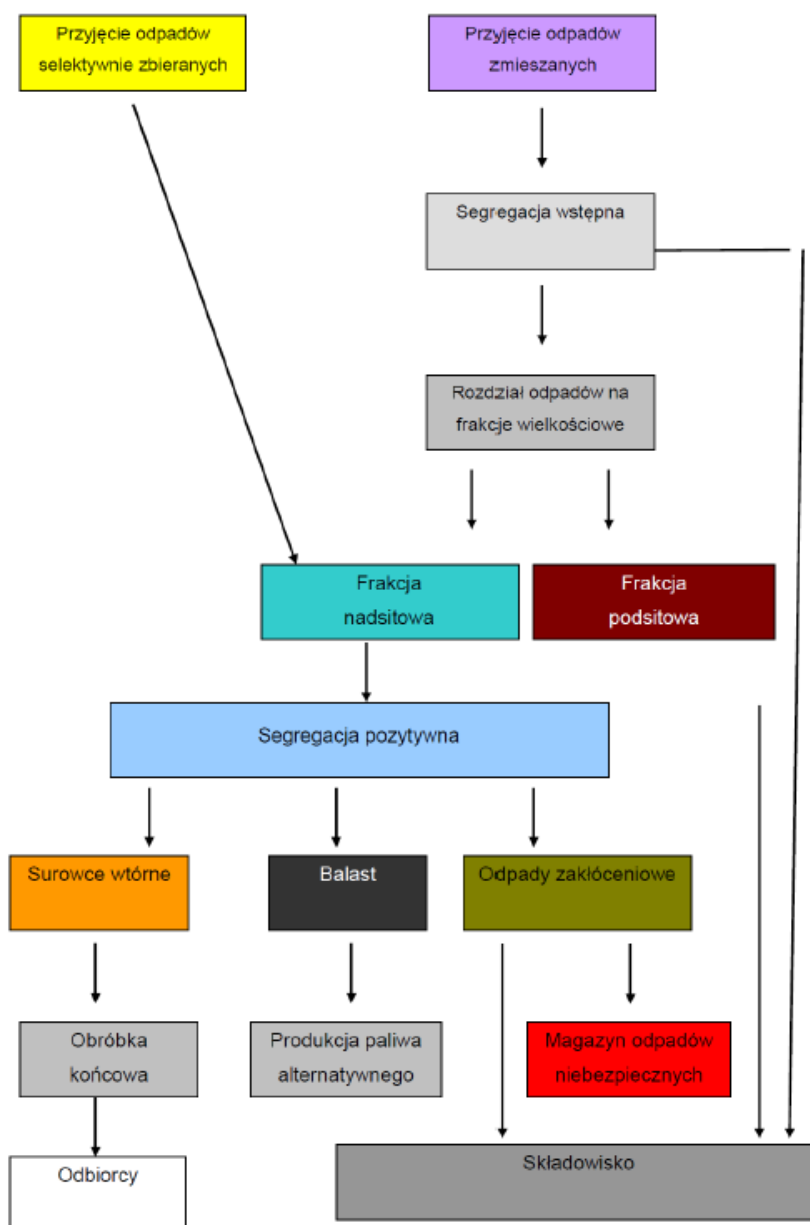
ściekowych:

- budowę punktu demontażu odpadów wielkogabarytowych;
- budowę punktu zagospodarowania odpadów budowlanych;
- budowę punktu magazynowania odpadów niebezpiecznych;
- budowę infrastruktury technicznej dla obsługi Zakładu.

## . Obiekty funkcjonalne Zakładu Zagospodarowania Odpadów Sortownia odpadów komunalnych

Sortownia przeznaczona jest do segregacji odpadów komunalnych zbieranych selektywnie oraz odpadów komunalnych zbieranych nieselektywnie (zmieszanych). Sortownia składać się będzie z następujących elementów funkcjonalnych:

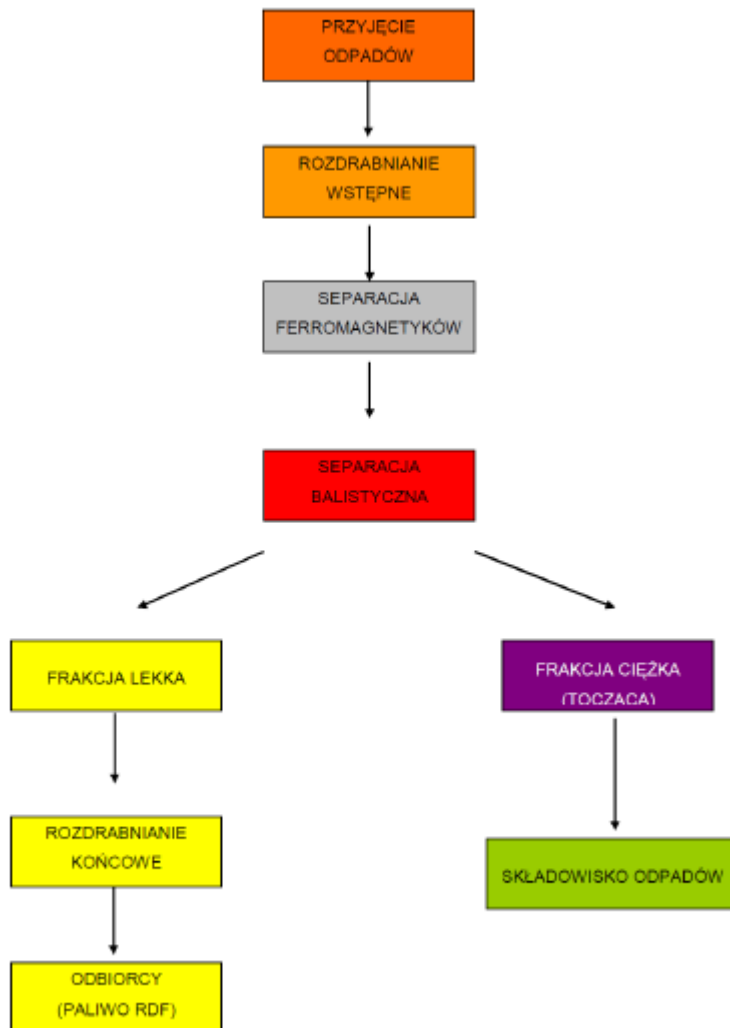
- węzeł rozładunkowy z zasiekami buforowymi dla odpadów zbieranych selektywnie i odpadów zmieszanych;
- 2 zestawy urządzeń do podawania materiału na taśmę sortowniczą (dla odpadów zbieranych selektywnie i odpadów zmieszanych);
- punkt segregacji wstępnej przeznaczony do separacji odpadów zakłóceń i blokujących ze strumienia odpadów zmieszanych;
- sito bębnowe jednosekcyjne dla rozdziału frakcyjnego odpadów zmieszanych;
- linia sortownicza do segregacji odpadów;
- punkt obróbki końcowej.



### Linia produkcji paliwa alternatywnego

Linia produkcji paliwa alternatywnego przeznaczona jest do przetworzenia balastu z segregacji selektywnie zbieranych odpadów palnych (makulatura i tworzywa sztuczne) oraz frakcji palnej z segregacji odpadów zmieszanych na paliwo o określonych parametrach. Linia produkcji paliwa alternatywnego składać się będzie z następujących elementów funkcjonalnych:

- rozdrabniarka wolnoobrotowa;
- separator balistyczny;
- rozdrabniacz końcowy.

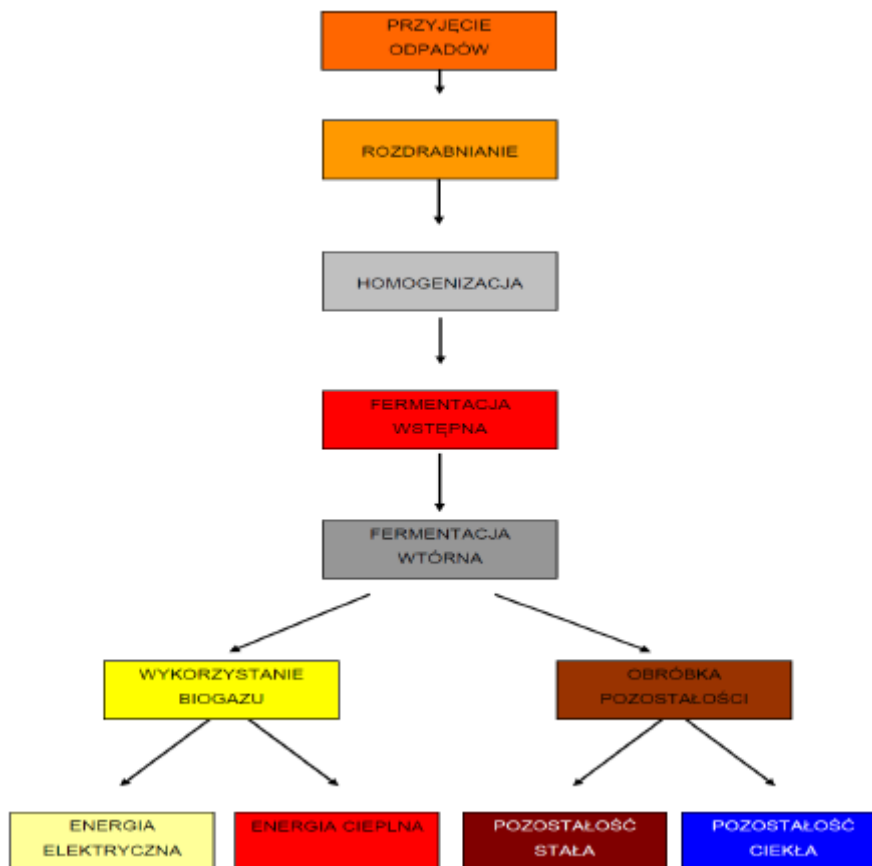


### Instalacja fermentacji

Instalacja fermentacji przeznaczona jest do beztlenowego rozkładu biomasy zawartej w odpadach z parków i ogrodów zbieranych selektywnie i osadów ściekowych z komunalnych oczyszczalni ścieków.

Elementy funkcjonalne instalacji stanowią:

- punkt przyjęcia odpadów i przygotowania wsadu;
- centralna stacja pomp;
- rurowe fermentery podstawowe;
- fermenter wtórny;
- instalacja ujęcia i kondycjonowania gazu;
- stacja BHKW
- punkt zagospodarowania pozostałości poprocesowej.



### **Punkt demontażu odpadów wielkogabarytowych**

Punkt przeznaczony jest do demontażu mebli, zużytego sprzętu elektrycznego i elektronicznego oraz innych odpadów nadwymiarowych na elementy składowe z przeznaczeniem do recyklingu lub unieszkodliwienia.

### **Punkt zagospodarowania odpadów budowlanych**

W punkcie odpady z budów i remontów zbierane selektywnie poddawane będą rozdrobieniu dla uzyskania granulatu z przeznaczeniem do dalszego wykorzystania.

### **Punkt magazynowania odpadów niebezpiecznych**

W punkcie magazynowania odpadów niebezpiecznych przyjmowane będą odpady niebezpieczne pochodzące ze zbiórki selektywnej, odpady niebezpieczne wyłączone z odpadów zmieszanych w procesie segregacji oraz odpady niebezpieczne z demontażu odpadów wielkogabarytowych. Dostarczane odpady będą segregowane i magazynowane w odpowiednich pojemnikach do czasu uzyskania partii przeznaczonej do transportu do miejsca odzysku lub unieszkodliwienia.

### **Opis zaproponowanych rozwiązań**

W skład projektowanego Zakładu Zagospodarowania odpadów w miejscowości Rokitno wchodzić będą następujące obiekty:

Ob. nr 1 – Hala sortowni odpadów o wydajności 22 tys. Mg/a

Ob. nr 2 – Hala instalacji produkcji paliwa alternatywnego o wydajności 8 tys. Mg/a

Ob. nr 3 – Część magazynowa hali

Ob. nr 4 – Punkt demontażu odpadów wielkogabarytowych

Ob. nr 5 – Pomieszczenie socjalne

Ob. nr 6 – Hala technologiczna instalacji fermentacji

Ob. nr 7 – Zbiornik homogenizacyjny

Ob. nr 8 – Fermentery rurowe

Ob. nr 9 – Fermenter wtórny

Ob. nr 10 – Zbiornik buforowy

Ob. nr 11 – Sterownia

Ob. nr 12 – Zbiornik wody procesowej

Ob. nr 13 – Kogenerator BHKW

Ob. nr 14 – Instalacja osuszania gazu

Ob. nr 15 – Wymiennik ciepła

Ob. nr 16 – Pochodnia

Ob. nr 17 – Instalacja oczyszczania powietrza

Ob. nr 18 – Biofiltr

Ob. nr 19 – Plac magazynowania kompostu

Ob. nr 20 – Plac gromadzenia i recyklingu odpadów budowlanych

Ob. nr 21 – Wiata magazynowa na odpady surowcowe

Ob. nr 22 – Myjnia płytowa

Ob. nr 23 – Magazyn na odpady niebezpieczne

Ob. nr 24 – Budynek warsztatowo-garażowy

Ob. nr 25 – Budynek socjalno biurowy

Wszystkie obiekty pochodzą z "Dokumentacji projektowej dla zadania inwestycyjnego pn.  
Zakład

Zagospodarowania Odpadów na terenie Związku Komunalnego Gmin Ziemi Lubartowskiej  
w Lubartowie" i

zostały przeniesione na nową lokalizację w miejscowości Rokitno.

